

**bedienungsanleitung
használati utasítás
instrucțiuni de exploatare
návod na obsluhu
uputstvo
za upotrebu**

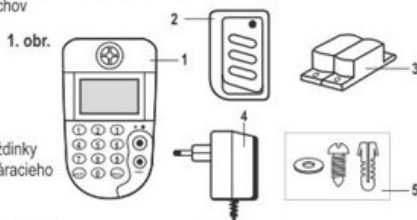


infra poplašné zariadenie s diaľkovým ovládačom

- Infra poplašné zariadenie s číselným kódovaním a diaľkovým ovládaním
- Signalizuje pri vstupe do okruhu pôsobenia
- Možnosť nastavenia jedinečného kódu (max. 6 charakterov)
- Nastaviteľný čas alarmu a odloženia alarmu
- Nastaviteľná citlivosť
- Možnosť vypnutia zvukovej signalizácie
- Pamäť poplachov

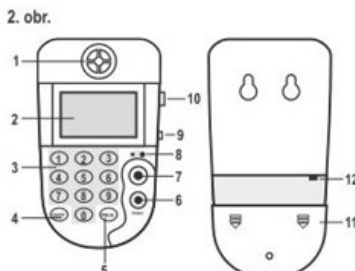
- (1. obr.)
1. Ústredná jednotka
 2. Diaľkový ovládač
 3. Otvárací senzor
 4. Sieťový adaptér

5. Montážne pomôcky: skrutky, hmoždinky na pripojenie ústrednej jednotky a otváracieho senzora, vedenia k senzorum



Uvedenie do prevádzky a použitie (2. obrázok)

1. Alarm
2. Senzor pohybu
3. Číselné tlačidlá
4. Tlačidlo na zvýraznenie alarmu (ON/OFF)
5. Tlačidlo Program (PROG.)
6. Tlačidlo PANIC
7. Infradialkové ovládanie
8. LED kontrolka (stav batérie, pamäť alarmu, pripojenie adaptéra)
9. Pripojovacia zásuvka zdroja napätia
10. Spínač na signalizáciu vstupu (CHIME)
11. Kryt držiaka batérií
12. Tlačidlo na nastavenie citlivosti



Uvedenie do prevádzky

Pomocou skrutkovača odstráňte kryt držiaka batérií. Vložte batériu, pričom dbajte na správnu polaritu. Batéria zabezpečuje neustály prevádzku v prípade výpadku prúdu, alebo pri poškodení napájacieho zdroja. (Pri vybití batérie bliká kontrolka LED v pravom hornom rohu každé 3 sekundy. V tomto prípade vymeňte batériu!)

Výrobok sa odporúča umiestniť vo výške 1,5-2 m od zeme z dôvodu istejšieho dohľadu na prístroj (z dôvodu použitia adaptéru sa odporúča umiestniť v blízkosti el. Zásuvky). Pomocou šablóny, ktorú vystrihnete z návodu na použitie vyvrtajte dve diery do steny a pomocou priložených skrutiek a hmoždínok pripojte prístroj. Pripojte napájaciu jednotku do zásuvky, nachádzajúcu sa na boku prístroja! Kontrolka LED na pravej strane prístroja to signalizuje neustálym svietením.

Nastavenie citlivosti

Citlivosť prístroja sa dá nastaviť tlačidlom, nachádzajúcim sa pod krytom držiaka batérií. Dá sa vybrať z troch stupňov.

- 1 – nastavenie najvyššej citlivosti (základné nastavenie). V tomto prípade je PIR veľmi citlivé, môže sa stať, že sa zvýši počet alarmov.
- 2 – stredný stupeň. Všeobecné nastavenie.
- 3 – stupeň menšej citlivosti. Pri nastavení tohto stupňa je najmenej chybných alarmov.

Pri nastavení 2 a 3 stupňa prístroj vykonáva opätovnú kontrolu, preto takto niekedy sa zníži dosah citlivosti. V záujme správneho nastavenia po namontovaní vyskúšajte prístroj, aby ste sa presvedčili o tom, že požadovaný prístroj je chránený!

Nastavenie kódu

Základné nastavenie bezpečnostného kódu je 0-0-0. Odporúča sa pri prvom zapnutí vymeniť. Opravu nastaveného kódu môžete hocikedy vykonať.

Oprava kódu

- 1, Po umiestnení batérií zadajte základný kód: 0-0-0.
- 2, Stlačte tlačidlo PROG.
- 3, Zadajte Váš vybraný nový kód (max. 6 charakterov)
- 4, Stlačte znova tlačidlo PROG

V prípade, že aj tento kód chcete zmeniť, môžete vykonať rovnako:

- 1, Zadajte nastavený kód.
- 2, Stlačte tlačidlo PROG.
- 3, Zadajte Váš vybraný nový kód (max. 6 charakterov)
- 4, Stlačte znova tlačidlo PROG

Nastavenie času alarmu

- 1, Stlačte tlačidlo PROG!
- 2, Stlačením niektorého z tlačidiel 1-2-3 viete nastaviť čas alarmu.

Význam jednotlivých tlačidiel:

- „1“ – 2x30 sec. alarm, 30 sekúnd prestávka (uákladné nastavenie)
- „2“ – 2x60 sec. alarm, 30 sekúnd prestávka
- „3“ – 2x90 sec. alarm, 60 sekúnd prestávka

Nastavenie odloženia alarmu

- 1, Stlačte tlačidlo PROG!
- 2, Stlačením niektorého z tlačidiel 7-8-9 viete nastaviť čas odloženia alarmu.

Význam jednotlivých tlačidiel:

- „7“ – 20 sekúndové posunutie alarmu (základné nastavenie)
- „8“ – 10 sekúndové posunutie alarmu
- „9“ – 0 sekúndové oneskorenie (zapnutie alarmu)

Tieto nastavenia na prístroj viete vykonať len v tom prípade, že alarm nie je zapnutý!

V prípade, že ste zabudli bezpečnostný kód, vytiahnite vidlicu napájacej jednotky z prístroja a vyberte aj

batérie! Nechajte tak cca. 3-5 minút, tým vymažete pamäť jednotky. Po opätovnom vložení batérií sa prístroj vráti k základným nastaveniam. (Bezpečnostný kód: 0-0-0, ...)

Zapnutie alarmu

Zadajte bezpečnostný kód, stlačte tlačidlo ON/OFF! Diaľkovým ovládačom viete alarm zapnúť tlačidlom ARM!

Po tomto vydá 3 krátke zvukové signály, po uplynutí 60 sekúnd vydaním krátkeho zvukového signálu značí zapnutie alarmu. V prípade, že je alarm zapnutý, kontrolné LED-y začnú blikáť (cca 1bliknutie/sekunda).

Vypnutie alarmu

Stlačením tlačidla PANIC, stlačte tlačidlo ON/OFF! Diaľkovým ovládačom viete alarm vynúť tlačidlom DISARM! Prístroj vydá jeden dlhý zvukový tón, týmto sa systém dostáva do vypnutého stavu. V prípade, že v čase od zapnutia nastane alarm, po vypnutí LED na pravej strane trikrát zabliká.

Funkcia signalizácie vstupu

Stlačením tlačidla PANIC nastavte do pozície ON! Po cca. 60 sekundách prístroj vydá krátku zvukovú signalizáciu, čím upozorní, že je prevádzkyschopný. Potom po vstupe do okruhu pôsobenia vydáva DING-DONG signalizáciu. Funkciu je možné vypnúť nastavením tlačidla do pozície OFF. (Ak je zapnutý alarm (ARM) funkcia signalizácie vstupu nefunguje!)

Tlačidlo PANIC

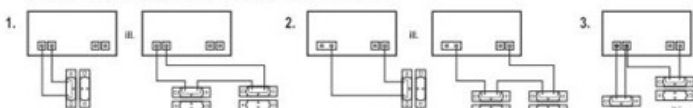
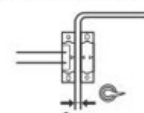
Stlačením tlačidla PANIC prístroj vydáva poplašný zvukový signál počas 30 sekúnd, ktorý sa dá vypnúť zadáním bezpečnostného kódu a následným stlačením tlačidla ON/OFF, alebo na diaľkovom ovládači tlačidlom DISARM.

Zapojenie senzora

Odrežte vedenie senzora na požadovanú dĺžku medzi senzorom a centrálnou jednotkou! Umiestnite senzor na požadované miesto. Sensory treba umiestniť podľa obrázku, maximálne do vzdialenosti 8 mm od seba.

Podľa závislosti nastavenia senzorov alarm zapne ihneď (odporúča sa k oknu) alebo podľa nastaveného odloženého času alarmu (odporúča sa k dverám).

1. Nákres zapojenia k oknu
Kovovú pásku na ľavej strane terminálu treba odstrániť!
2. Nákres zapojenia k dverám
Kovovú pásku na ľavej strane terminálu netreba odstrániť!
3. Nákres zapojenia k jednému oknu a k jedným dverám.
Kovovú pásku na ľavej strane terminálu treba odstrániť!



Zapojenie vonkajšej hůkačky (opcionálne)

Systém sa dá opcionálne doplniť vonkajšou hůkačkou. (SE typ výrobku: HS 63). Vedenie hůkačky do prípojok nachádzajúcich sa pod krytom držiaka batérií centrálnej jednotky, podľa dolného nákresu, – ľavý terminál do pravej prípojky (-) čierne (-) vedenie, pravý terminál do ľavej prípojky (+) biele (+) vedenie.

Hůkačka sa odporúča umiestniť na chránené miesto od priameho slnečného svetla a dažďa (napr. pod strechu)! Pri poškodení/vypnutí napájacieho zdroja vonkajšia hůkačka nefunguje!



Upozornenia

- Prístroj nevystavujte priamemu slnečnému žiareniu, namontujte na miesto chránené pred zrážkami!
- Prístroje sa môžu používať iba vo vnútornej/suchoj miestnosti!
- Bezpečnostný kód si stanovte tak, aby bol pre Vás ľahko zapamätateľný!
- Alarm sa odporúča umiestniť na miesto chránené proti priamemu slnečnému žiareniu a dažďom (napr. pod odkvap)
- Pri montáži na stenu dbajte na vedenia v stene!
- Pred montážou, a v určitých obdobiach spravte kontrolné testy systému, aby ste sa ubezpečili o správnom fungovaní!
- Blízko umiestnené vykurovacie a klimatizačné zariadenia môžu rušiť správnu funkciu senzorov pohybu!
- Pri umiestnení dbajte na vylúčenie vplyvov pôsobiace mylný poplach (pohybujúci sa predmet, zvieraťko, atď.)!
- Pri vkladaní batérií dbajte na správnu polaritu!
- Batérie sa odporúča ročne vymeniť!
- Prístroj čistite s mäkkou, suchou handrou, nepoužívajte agresívne čistiace prostriedky!
- Prístroj nikdy nerozoberajte, opravu prenechajte na odborníka!
- Pri porušení sieťového kábla prístroj okamžite odpojte od prúdu a obráťte sa na odborníka!

Technické údaje:

- Dosah senzora: 10-12 m / 120°
- Oneskorenie vstupu (regulovateľná): 0/10/20 sec.
- Doba trvania poplachu (regulovateľná): 2x 30/60/90 sec.
- Zabudovaný alarm: 105 dB
- Napájanie: Ústredná jednotka: 6F22 (9 V) batéria (nie je prísľušenstvom)
a/alebo adaptér (9 V DC / 500 mA) prísľušenstvo
- Diaľkový ovládač: 3 x LR44 (AG13) (1,5 V) prísľušenstvo
- Rozmer: Ústredná jednotka: 80 x 45 x 135 mm



Č. pov: S5998K409



Distribútor:
Somogyi Elektronik Slovensko s.r.o.
Záhradnícka 10, 945 01 Komárno, SK
Tel.: +421/0/ 35 7902400
somogyi.sk
Krajina pôvodu: Čína